

**Töö number** 2020-0034

**Tellija**

**Kambja Vallavalitsus**

Pargi 2, Ülenurme alevik, 61714 Tartumaa

Telefon: +372 750 2600; e-post: vald@kambja.ee

Registrikood: 77000275

**Konsultant**

**Skepast&Puhkim OÜ**

Laki põik 2, 12915 Tallinn

Telefon: +372 664 5808; e-post: info@skpk.ee

Registrikood: 11255795

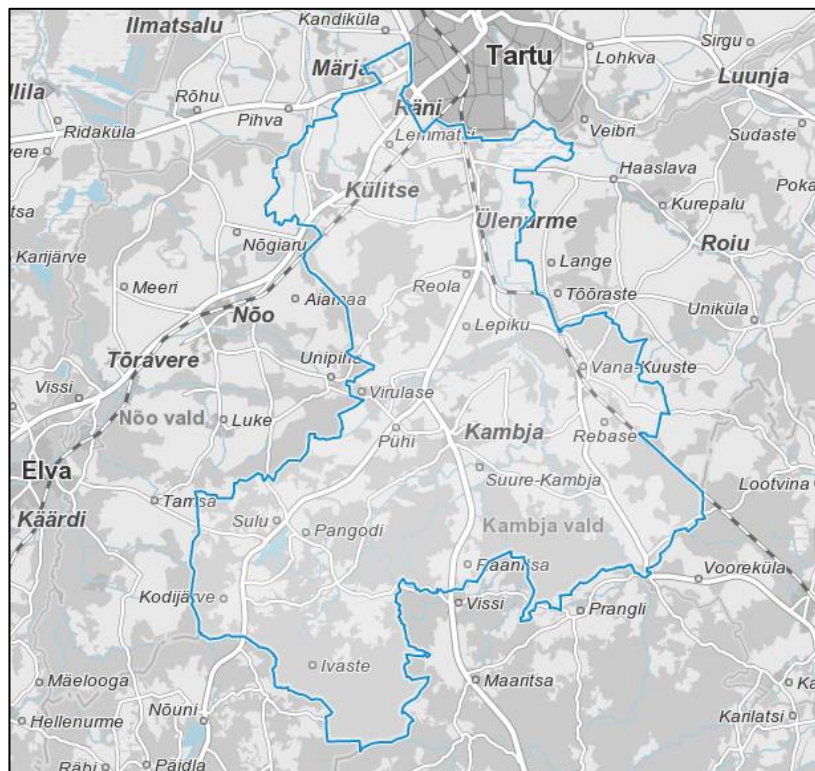
**Kuupäev**

3.08.2020

# KAMBJA VALLA ÜLDPLANEERING

## Lähteseisukohad ja

## KSH väljatöötamise kavatsus



Versioon           **1**  
Kuupäev           **3.08.2020**

SKEPAST&PUHKIM OÜ  
Laki põik 2  
12915 Tallinn  
Registrikood 11255795  
tel +372 664 5808  
e-mail info@skpk.ee  
www.skpk.ee

## Sisukord

<b>KOOSTAJAD</b> .....	<b>3</b>
<b>SISSEJUHATUS</b> .....	<b>6</b>
<b>1. ÜLDPLANEERINGU EESMÄRK</b> .....	<b>7</b>
<b>2. KSH EESMÄRK</b> .....	<b>9</b>
<b>3. ÜLDPLANEERINGU PÕHIMÕTTED</b> .....	<b>10</b>
<b>4. ÜLDPLANEERINGU VALDKONNAD</b> .....	<b>11</b>
<b>5. ÜLEVAADE EELDATAVAST KESKKONNAMÕJUST</b> .....	<b>15</b>
5.1. KESKKONNAMÕJU STRATEEGILISE HINDAMISE KIRJELDUS .....	15
5.2. MÕJU NATURA 2000 VÕRGUSTIKU ALADELE .....	16
5.3. MÕJU LOODUSKESKKONNALE .....	16
5.4. MÕJU SOTSIAALMAJANDUSLIKULE KESKKONNALE.....	17
5.5. MÕJU KULTUURIKESKKONNALE .....	18
5.6. PIIRIÜLENE KESKKONNAMÕJU .....	18
5.7. KLIIMAMUUTUSTEGA ARVESTAMINE .....	18
<b>6. SEOS STRATEEGILISTE ARENGUDOKUMENTIDEGA</b> .....	<b>20</b>
6.1. ÜLERIIGILINE PLANEERING EESTI 2030+ .....	20
6.2. TARTU MAAKONNAPLANEERING .....	20
6.3. KAMBJA VALLA ARENGUKAVA.....	20
6.4. KEHTIVAD ÜLDPLANEERINGUD.....	21
<b>7. TEGEVUS- JA AJAKAVA</b> .....	<b>22</b>
<b>8. KAASAMISKAVA</b> .....	<b>23</b>
8.1. INFOKANALID .....	23
8.2. KOOSTÖÖ TEGIJAD JA KAASATAVAD.....	24
<b>9. ÜLDPLANEERINGU JOONISED</b> .....	<b>30</b>
<b>10. KOOSTATAVAD ANALÜÜSID</b> .....	<b>31</b>

## Lisad

- Lisa 1. Lähtematerjalid
- Lisa 2. Ülevaade Kambja vallast
- Lisa 3. *Koostöö ja kaasamise käigus laekunud ettepanekud (lisatakse pärast seisukohtade laekumist)*

## KOOSTAJAD

Üldplaneeringu lähteseisukohad ja keskkonnamõju strateegilise hindamise väljatöötamise kavatsus koostati Kambja Vallavalitsuse ning Skepast&Puhkim OÜ koostöös. Käesolevas dokumendis olevad üldplaneeringu eesmärgid, põhimõtted ja valdkonnad on sõnastatud Kambja Vallavalitsuse spetsialistide poolt.

Kambja Vallavalitsuse üldplaneeringu koostamise ja keskkonnamõju strateegilise hindamise läbiviimise töörühm:

Nimi	Ametikoht
<b>Riivo Leiten</b>	Planeerimisspetsialist
<b>Tiit Lukas</b>	Maa- ja ehitusosakonna juhataja
<b>Kristi Kull</b>	Arendusjuht
<b>Marge Einola</b>	Maaspetsialist

Skepast&Puhkim OÜ üldplaneeringu koostamise ja keskkonnamõju strateegilise hindamise läbiviimise töörühm:

Nimi	Valdkonnad / teemad
<b>Sander Lõuk, MSc inimgeograafia ja regionaalplaneerimine</b>	Projektijuht, GIS-spetsialist
<b>Agne Peetersee (Consultare OÜ), MSc geograafia</b>	Planeerija
<b>Anni Konsap, BSc geograafia, MA õigusteadus</b>	Planeerija
<b>Kadri Vaher, ruumilise keskkonna planeerija tase 7, MA urbanistika, MSc keskkonnatehnoloogia</b>	Planeerija
<b>Eike Riis, KSH juhtekspert MSc bioloogia</b>	KSH aruande koostamine, ekspertide töö koordineerimine
<b>Moonika Lipping, keskkonnaspetsialist, BSc keskkonnakaitse, MA kommunikatsioonijuhtimine</b>	KSH aruande koostamise projektijuht
<b>Mari Raidla (Consultare OÜ), MSc maastikukaitse ja maastikuhooldus</b>	KSH aruande koostamine: looduskeskkond, looduskaitse, Natura 2000, rohevõrgustik, elustiku ja ökoloogiaga seotud teemad, maavarad ja maardlad, väärtuslikud põllumajandusmaad, jäätmemajandus, keskkonnaohtlikud objektid, taastuvenergeetika, pinna- ja põhjavesi, taastuvenergeetika, inimese tervis, sotsiaalmajanduslikud mõjud

Keskkonnamõju strateegilise hindamise juhtekspert Eike Riis vastab keskkonnamõju hindamise ja keskkonnajuhtimissüsteemi seadus § 34 lg 4 sätestatud nõuetele. Juhtekspert Eike Riis on Eesti

Keskkonnamõju Hindajate Ühingu (KeMÜ)<sup>1</sup> liige ning lähtuvalt ühingu põhikirjast järgib oma töös keskkonnamõju hindaja head tava<sup>2</sup>. Kambja valla üldplaneeringut koostavad planeerijad on Eesti Planeerijate Ühingu liikmed.

Üldplaneeringu koostamise ja KSH läbiviimise meeskonna koosseis võib töö käigus täieneda, lähtudes eelkõige üldplaneeringuga kavandatavatest tegevustest ja nendega kaasneva eeldatava mõju iseloomust.

---

<sup>1</sup> KeMÜ on keskkonnamõju hindamisega tegelevate isikute vabatahtlik ühendus, mille eesmärk on keskkonnamõju hindamise (nii KMH kui ka KSH) süsteemi parendamine Eestis ja rahvusvaheliselt.

<sup>2</sup> <http://www.eaia.eu/kemu/heatava>

## Kasutatud lühendid

EELIS	Eesti Looduse Infosüsteem
eRT	elektroniline Riigi Teataja
KeHJS	keskkonnamõju hindamise ja keskkonnajuhtimissüsteemi seadus
KeÜS	keskkonnaseadustiku üldosa seadus
KKR	keskkonnaregister
KOV	kohalik omavalitsus
KSH	keskkonnamõju strateegiline hindamine
LS	lähteseisukohad
MP	maakonnaplaneering
PlanS	planeerimisseadus
VTK	väljatöötamise kavatsus
VV	vallavalitsus
ÜP	üldplaneering

## SISSEJUHATUS

Üldplaneeringu lähteseisukohad (edaspidi: ÜP LS) koostatakse selleks, et anda suund ja alusteave ÜP ülesannete lahendamiseks. Keskkonnamõju strateegilise hindamise väljatöötamise kavatsus (edaspidi: KSH VTK) on aluseks KSH aruandele.

ÜP LS on dokument, milles kirjeldatakse planeeringu koostamise vajadust, eesmärki ja ülesandeid, esitatakse planeeringu koostamise eeldatav ajakava ning antakse ülevaade planeeringu koostamiseks vajalike uuringute tegemisest ja planeeringu koostamisse kaasatavatest isikutest. ÜP koostamisel peab kohalik omavalitsus hindama planeeringu elluviimisega kaasnevat asjakohaseid majanduslikke, kultuurilisi, sotsiaalseid ja looduskeskkonnale avalduvaid mõjusid, sealhulgas korraldama KSH<sup>3</sup>. KSH VTK on dokument, kus märgitakse keskkonnamõju hindamise ulatus ja eeldatav ajakava ning üldplaneeringu rakendamise eeldatavalt kaasnedavad olulised keskkonnamõjud<sup>4</sup>, sealhulgas piiriülese keskkonnamõju esinemise võimalikkus, võimalik mõju Natura 2000 võrgustiku alale ja muu planeeringu koostamise korraldajale teadaolev asjasse puutuv teave. KSH käigus hinnatakse ÜP elluviimisega kaasnevat võimalikku olulist mõju looduskeskkonnale, inimese tervisele ja heaolule, kultuuripärandile ja varale.

Kambja valla ÜP LS ja KSH VTK on koostatud ühise dokumendina, kuna nii on tagatud nendevaheline sisuline kooskõla, ruumiline arusaam ja ülevaade toimuvast. See võimaldab ka ametkondadel ja huvigruppidel anda lihtsamalt tagasisidet. Lisaks kirjeldab LS ja KSH VTK üldplaneeringu koostamise korraldust ja ajakava, et kõigil huvitatud osapooltel oleks selge, millises ajagraafikus liigutakse ning kuidas on tagatud ÜP koostamises osalemine.

*LS ja KSH VTK on esialgne ülesandepüstitus järgneva üldplaneeringu ja KSH koostamise protsessiks. LS ja KSH VTK toodud valdkonnad ja hinnatavad mõjud võivad edasise üldplaneeringu koostamise käigus, kaasamise ning koostöö ja täiendavate analüüside tulemusel täieneda. Kambja valla kodulehel avalikustatavat LS ja KSH VTK dokumenti edasise planeerimisprotsessi käigus ei muudeta, kuid muutunud asjaolusid käsitletakse ja põhjendatakse üldplaneeringu koostamise ja mõjude hindamise käigus.*

---

<sup>3</sup> PlanS § 4 lg 2 p 5

<sup>4</sup> Keskkonnamõju on oluline, kui see võib eeldatavalt ületada mõjuala keskkonnataluvust, põhjustada keskkonnas pöördumatuid muutusi või seada ohtu inimese tervisele ja heaolule, kultuuripärandile või varale.

## 1. ÜLDPLANEERINGU EESMÄRK

ÜP eesmärk on kogu Kambja valla territooriumi (Joonis 1) ruumilise arengu põhimõtete ja suundumuste määratlemine.



**Joonis 1. Kambja valla haldusterritoorium. Allikas: Maa-amet**

ÜP ja arengukava on omavalitsuse strateegilised arengudokumendid, mis peavad olema omavahel kooskõlas. ÜP annab ruumilise väljundi valla arengukavas määratletud strateegilisele arenguvisionile.

Kambja valla visioon aastaks 2030 on valla arengukavas sõnastatud järgmiselt: „Olles tihedalt lõimunud linnapiirkonda, on siin puhas ja turvaline elukeskkond. Kogukonnad on ütehoidvad ja aktiivsed. Valla asumid on heakorrastatud ja teistele Eesti piirkondadele eeskujuks. Avalikud teenused on hästi korraldatud ja hõlsalt kättesaadavad. Ettevõtluskeskkond vastab elanike ja ettevõtjate ootustele“.



Sellest lähtuvalt on Kambja valla ÜP eesmärk suunata valla kui terviku ruumilist arengut ja maakasutust, määrates selleks ruumikasutuse põhimõtted ja suundumused ning luua eeldused kasutajasõbraliku ning turvalise elukeskkonna ja kogukondlikke väärtusi kandva ruumilise struktuuri olemasoluks ja säilimiseks ning esteetilise miljöö arenguks, säilitades olemasolevaid väärtusi.

ÜP alusel tehtavate või suunatavate otsustega on seotud enamik elukeskkonna kvaliteeti mõjutavaid valdkondi: eluasemed, sotsiaalkultuuriline taust, rahvatervis, majandus, maa ja teiste ressursside säästlik kasutus, teenindava taristu asukohad, üldised ehitustingimused jne.

ÜP üldine eesmärk jaguneb valdkondlikeks eesmärkideks, mille täitmine toimub läbi planeerimisseaduses toodud üldplaneeringu ülesannete lahendamise (vt ptk 4). Kambja valla uue ÜP koostamise suunad on valla praegustest ruumilistest vajadustest ja planeerimisseaduse kohastest ülesannetest lähtuvalt järgmised:

- tingimuste seadmine atraktiivse, turvalise ja tervisliku elukeskkonna kujundamiseks, mis loob eeldused püsielanikkonna kinnistamiseks ning avalike teenuste kättesaadavuse võimaldamiseks;
- maakasutusliikide tasakaalustatud ja läbimõeldud arengu suunamine. Areng peab võimaldama uute elamu-, ettevõtlus-, sotsiaal- ja avalike teenuste jm piirkondade väljaehitamist, kuid tagama olemasoleva elukeskkonna väärtuste säilimise;
- suuniste andmine detailplaneeringute koostamiseks ja projekteerimistingimuste väljastamiseks piirkondlikest eripäradest lähtuvalt;
- tehnilise taristu rajamise põhimõtete määramine.

ÜP on kohaliku omavalitsuse igapäevane tööriist, mis on toeks ruumi puudutavate otsuste tegemisel. ÜP on peamiseks ehitus- ja arendustegevust suunavaks dokumendiks Kambja vallas. ÜP koostamisel kokku lepitud põhimõtted ja tingimused on aluseks maakasutuse ja ehitustegevuse suunamisel. Igasugune ehitamine peab olema kooskõlas ÜP-ga. ÜP on aluseks detailplaneeringute koostamisele ja projekteerimistingimuste väljastamisele ning teistele ruumi puudutavatele otsustele vallas.

ÜP seab pikaajalised ruumilise arengu eesmärgid vähemalt järgmiseks 10-15 aastaks.

## 2. KSH EESMÄRK

PlanS § 74 lõike 1 kohaselt on ÜP koostamisel kohustuslik KSH. KSH on üldplaneeringu elluviimisega kaasneva olulise keskkonnamõju tuvastamiseks, alternatiivsete võimaluste väljaselgitamiseks ning ebasoodsat mõju leevendavate meetmete leidmiseks korraldatav hindamine, mille tulemusi võetakse arvesse üldplaneeringu koostamisel ja mille kohta koostatakse nõuetekohane aruanne. See on keskkonnakaalutluste lõimimine üldplaneeringu koostamisse ja elluviimisse.

KSH käigus hinnatakse ÜP elluviimisega kaasneva võivaid olulisi mõjusid looduskeskkonnale, inimese tervisele ja heaolule, kultuuripärandile ja varale ning tehakse ettepanekuid soodsaima lahendusvariandi valikuks. Vajadusel pakutakse välja ebasoodsate mõjude vähendamise, leevendamise ja, põhjendatud juhul, heastamise meetmed ning vajadusel seiremeetmed. Oluliste negatiivsete mõjude käsitlemisega sama tähtis on planeeringu elluviimisega kaasnevate soodsate mõjude hindamine ja nende võimendamise võimaluste väljapakumine.

VTK on aluseks KSH aruande koostamisele. VTK-s märgitakse mõju hindamise ulatus, ÜP elluviimisega eeldatavalt kaasneva võiv oluline keskkonnamõju, sealhulgas mõju inimese tervisele, piiriülese keskkonnamõju esinemise võimalikkus, võimalik mõju Natura 2000 võrgustiku aladele. KSH läbiviimise ajakava sõltub ÜP koostamise ja menetlemise ajakavast (vt ptk 7).

KSH käsitusala on planeeringuala ehk kogu Kambja valla territoorium. Vajadusel, sõltuvalt eeldatavalt mõjutatavast keskkonnaelemendist ja mõju ulatusest, arvestatakse keskkonnamõju hindamisel ka ala väljaspool planeeringuala.

### 3. ÜLDPLANEERINGU PÕHIMÕTTED

ÜP koostatakse lähtudes kohaliku omavalitsuse ruumilistest arengueesmärkidest ning arvestades asjakohaseid õigusakte, planeeringuid, arengukavasid, kaitse-eeskirju jmt. Samuti on lahenduse aluseks hea planeerimise tava, asutuste ja isikute põhjendatud seisukohad ning töögrupi kaalutusotsused. Järgnevalt on toodud üldised printsiibid ja lähenemised, mis Kambja valla ÜP koostamisel aluseks võetakse:

- Soodustatakse kvaliteetse elukeskkonna kujundamist, säilitades olemasoleva keskkonna väärtused (nt loodusväärtused, väärtustatud ehitatud objektid, väljakujunenud arhitektuurne ilme, väärtuslikud põllumajandusmaad jm).
- Transpordivaldkonnas eelistatakse säästva liikuvuse arendamist ning liiklusohutuse tõstmist. Silmas peetakse eri transpordiliikide koos toimimist ja ühenduvust.
- Elukeskkonda vaadatakse terviklikult ning suuremate elamupiirkondade kavandamise protsessis kaalutakse mh valla võimalusi tagada haridus- ja sotsiaalteenused ning ühistranspordiga varustus. Samuti ei tohi tähelepanuta jätta muud vajalikku nagu olemasolev ja loodav tänavavõrk, tehniline taristu ja puhkealad.
- Arvestatakse ruumi kui terviku vajadustega ning saavutatakse tulemus, kus erinevad eesmärgid ja ülesanded on omavahelistes seostes ning tehtud otsused on selle põhjal läbi kaalutud. Planeeringu koostamise tulemusena peab olema arusaadav, kuidas on jõutud valitud lahenduseni ning milliseid aspekte on kaalutud.
- Demokraatlik, kõikehaarav, funktsionaalne ning pikaajalisusele orienteeritud planeerimine. Kestlik areng lähtub tänase põlvkonna vajadustest ja püüdlustest, kuid ei sea ohtu tulevaste põlvkondade samalaadseid huve.

Kambja valla ÜP väljakutseks on erinevate arenguaspektide koosmõjul kujundatud tasakaalustatud areng. Valla ehitustegevus toimub suuresti erainitsiatiivil, kuid omavalitsusel on arendustegevustes suunav roll, mis saab kohalikust kontekstist ja avalikust huvist lähtuvaid vajadusi esile tõsta ning sellest lähtuvaid tingimusi seada. Arengute kavandamisel leitakse tasakaal huvitatud isikute, elanike, kohaliku omavalitsuse jt võimalike osapoolte soovide ning majandusliku võimekuse vahel. Omavalitsuse ülesandeks on ÜP koostamise käigus ja selle hilisemal rakendamisel erinevaid huvisid ning nägemusi omavahel kaaluda ning leida kompromiss ja parim lahendus oma valla kontekstis.

## 4. ÜLDPLANEERINGU VALDKONNAD

ÜP valdkondade käsitus lähtub lähteseisukohtade koostamise etapis teadaolevast informatsioonist ja Kambja vallavalitsuse tähelepanekutest planeerimis- ja ehitustegevuse korraldamisel vallas. ÜP koostamise käigus võivad ülesanded ja nende käsitus täpsustuda.

### MAAKASUTUS

- Täpsustatakse linnalise asustusega alasid vastavalt Tartu maakonnaplaneeringule 2030+ ning tänastest Kambja valla arengusuundadest lähtuvalt. Uusi tiheasutusalasid ei kavandata, eelmiste üldplaneeringutega määratud tiheasutusalad vaadatakse üle ning täpsustatakse nende piire.
- Juhtotstarvete määramisel arvestatakse valla ruumilise arengu üldiste põhimõtete, planeerimise järjepidevuse tagamisega ning selge maakasutuse regulatsiooni kujundamisega. Kirjeldatakse iga juhtfunktsiooniga kaasnevaid maakasutuse ja ehitamise tingimusi. Määratakse maakasutuse juhtotstarvete rakendamise põhimõtted, nende täpsustatavate käsitlused ning paindlikust võimaldavad reeglid (kuhu ja kuidas lubada mitut sihtotstarvet, millistes piirides kehtib ÜP-ga määratud juhtotstarve ning kuidas seda detailplaneeringutes rakendada).
- Määratakse piirkonnad või juhud, kuhu elamuehitus või igasugune ehitustegevus ei sobi (liigniisked alad, metsamaa) või kuhu seda ei soovita. Võimaldada kaalutusotsuse alusel keelduda detailplaneeringu algatamisest või projekteerimistingimuste väljastamisest liigniisketel, elamuehituseks sobimatutel aladel. Esitatakse nõuded detailplaneeringute koosseisus maa-ala kuivendusprojekti ja hüdrogeoloogilise uuringu läbiviimiseks.
- Määratakse detailplaneeringu koostamise kohustusega alad ja juhud. Vaadatakse üle kehtivad ja koostamisel olevad detailplaneeringud ning analüüsitakse, millised neist on mõistlik uue ÜP koostamisel arvesse võtta.
- Määratakse projekteerimistingimuste väljastamise aluseks olevad tingimused.
- Määratakse alad ja juhud, mille puhul tuleb detailplaneeringu koostamisel ja hoonete projekteerimisel kaaluda arhitektuurivõistluse korraldamist.
- Määratakse ehitustingimused (maksimaalne ehitusmaht, hoonestuse kõrguspiirang, minimaalne krundi suurus ja haljastusnõuded jms) piirkonniti ning tuuakse välja alad, kus rakendatakse üldisest erinevaid nõudeid (nt Pangodi piirkond).
- Kavandatakse tänase valla tasakaalustatud arengust lähtuv elamumaade osakaal, mis võtab arvesse mõistlikus mahus elanike lisandumist. Elamuehitus on suures osas (detailplaneerimine, projekteerimine ja ehitamine) toimunud vastavuses valla ÜP-ga, kuid uue ÜP-ga vaadatakse üle varasemad ebamõistlikud otsused.
- Suuremad ja tihedamad elamuarendused kavandatakse eelkõige olemasolevatesse tiheasutusaladesse, sinna kus infrastruktuur on olemas või seda on lihtne laiendada. Välditakse ebamõistlikke tihedama asustusega piirkondi hajaasustuses ja säilitatakse seal tüüpiline hajus elanike tihedus. Maalises asustuses pööratakse tähelepanu piirkondlikele eripäradele, mis võivad väljenduda krundistruktuuris, hoonete paigutuses ja suuruses, ruumistruktuuri elementides, mis väljenduvad piirkondlike ehitustingimustena.
- Ühiskondlikud hooned ja sotsiaalsed teenused peavad arenema käsikäes elamualade kavandamisega, et võimaldada terviklikku elukeskkonda. Kambja vallas peavad olema tagatud vajalikud sotsiaalse infrastruktuuri objektid õigel ajahetkel vastavalt elanikkonna vajadustele: lasteaiad, koolid, kultuuri-, spordi- jm vaba-aja veetmise asutused, puhkealad, raamatukogud jms.

- Lisatakse põhimõtted avalikult kasutatava ühiskondliku otstarbega alade suuruse/osakaalu jms vajalike põhimõtete määramiseks.
- Tööstusmaade areng on toimunud vastavuses ÜP-ga. Osades piirkondades on probleemiks osutunud ärimaa otstarbe vähene osakaal elamumaa otstarbe kõrval. Elamute piirkondades kui ka mujal on otstarbekas olemasolevasse keskkonda võimalusel tuua piirkonda teenindavaid funktsioone (pood, söögikoht vms).
- Tööstus- ja ettevõtlusalade kavandamisel analüüsitakse majandussektori ruumilisi vajadusi ja arenguperspektiive, sh ka tööjõu paiknemist. Asukohtade määramisel on võtmeteguriks mugava ligipääsu ja tehnovõrkude olemasolu või nende lihtne väljaarendamise võimalus. Arvestatakse ka töötajate liikumisvajadustega. Läbi vaadatakse seniste tööstusettevõtete maakasutus ja määratakse, kus tootmine pikas perspektiivis säilib, kus selleks vajalikku ala vähendatakse või likvideeritakse.
- Täpsustatakse äri- ja tootmisalade ehitustingimusi ning põhimõtteid, mis väldivad konfliktide tekkimist ettevõtlus- ja elamualade kõrvuti paiknemisel.
- Kaupade ja teenuste puhul on oluline nende võimalikult hea kättesaadavus. Seega on tegemist avalikkusele suunatud aladega. Maalises piirkonnas nähakse ette võimalikud asukohad kaubandus- ja teenindusettevõtetele kohalikes ja lähikeskustes. Kaubanduse ja teeninduse juhtotstarbega alade määramisel arvestatakse nii välja kujunenud kasutusega kui ka uute trendidega. Sellised alad määratakse multifunktsionaalsetena, et mitte piirata ettevõtlust ning muuta piirkond küllastajatele võimalikult atraktiivseks.
- Võimalusel määratakse põllumajandusloomade pidamise piirkonnad (farmid) ja nende lähedusse ehitamise tingimused. Võimalusel määratakse neile piirkondadele nn kaitsetsoon, kuhu elamute vm tundlike objektide (ühiskondlikud hooned) rajamine ei ole lubatud.
- Määratakse või täpsustatakse riigikaitse otstarbega maa-alad.
- Tuuakse välja ÜP ülesannete elluviimiseks sundvõõrandamise või sundvalduse seadmise vajadusega alad/juhud.

## VÄÄRTUSED

- Täpsustatakse Kambja valla miljööväärtuslike alade piire ning ehitustingimusi tänasest olukorrast lähtuvalt. Miljööalad vaadatakse üle ning lõdvendatakse tingimusi aladel, mis täna enam pole väärtuslikena käsitletavad ning täpsustatakse ehitamise põhimõtteid edaspidi väärtuslikena käsitletavatel aladel. Kaalutakse miljööaladel projekteerimistingimuste andmise võimalust. Uute miljööalade määramiseks hetkel vajadus puudub.
- Kujundatakse kohaliku tähtsusega kultuuripärandi säilitamise meetmed. Vajadusel tehakse ettepanekud kohaliku omavalitsuse üksuse tasandil kaitstavate loodusobjektide kaitsereežiimi täpsustamiseks, muutmiseks või lõpetamiseks. Täpsustatakse kaitsealuste liikide leiukohtadest ja püsielupaikadest tulenevad kitsendused maakasutusele.
- Määratakse või täpsustatakse rohevõrgustiku elementide, väärtuslike maastike, maastiku üksikelementide, väärtuslike põllumajandusmaade, puhkealade asukohad ning seatakse nende kaitse- ja kasutustingimused, sealhulgas kitsendused. Määratakse kaitsehaljastuse asukohad elurajoonide kaitseks õhusaaste, müra, tugeva tuule või lumetuise eest.
- Määratakse tingimused või juhud haljastuse kavandamiseks erineva otstarbega aladel (sh teed, kraavid jm).
- Täpsustatakse piirkonnad ja juhud, kuhu saab tulevikus rajada terviseradasid või puhkealaid ning määratakse vajalikud tingimused.
- Määratakse supelrandade alad ja täpsustatakse nende kasutamisest tulenevad kitsendused, sealhulgas avalik kasutusrežiim.

- Täpsustatakse veekogude (sh maaparandussüsteemide eesvoolude) äärsete alade ehitustingimusi ning vajadusel nähakse ette ehituskeeluvööndi suurendamine või vähendamine. Kallasrajale määratakse avaliku juurdepääsu tingimused.
- Määratakse väärtuslikud põllumajandusmaad ning vastavad maakasutustingimused.
- Määratakse tingimused maardlate kasutamiseks ning maardlatest ja kaevandamisest mõjutatud aladest tekkivad kitsendused.

## TEED

- Määratakse transporditaristu, sealhulgas kohalike teede, kergliiklusteede, raudtee, lennujaama ning väikesadamate, asukohad ja reserveeritav maa-ala ning nendest tulenevad kitsendused. Määratakse liikluskorralduse üldised põhimõtted, sealhulgas parkimisepõhimõtted. Määratakse tänavate kaitsevööndid.
- Täpsustatakse avalikult kasutatavate olemasolevate ja perspektiivsete maanteed, teede, tänavate, kergliiklusteede (jalg- ja jalgrattateed), matkaradade, terviseradade, maastikusõidukite radade (alad, millel on lubatud liigelda ATV jt maastikusõidukitega) jm radade ja juurdepääsude (sh juurdepääsud kallasradadele) asukohad ning tingimused maakasutusele. Luuakse paremad võimalused eri transpordiliikide omavaheliseks ühendumiseks ning tehakse ettepanekuid liiklusohutuse parandamiseks, mh on eesmärgiks keskkonnasäästlike liikumisviiside edendamine ning autostumise vähendamine.
- Täpsustatakse teede kaitsevööndite ulatused ning maanteed või tihedama liiklussagedusega teeäärsete alade ehitustingimused, sh määratletakse riigimaanteed ääres vööndid, mille piires elamuehitus on üldjuhul välistatud.
- Analüüsitakse ning täpsustatakse tootmisalade juurdepääsuteede vastavust ettevõtluse arengu perspektiividega, raskeveokite parima ja mugavama liikumisteega ning selle võimaliku suunamisega korrastatud alternatiivsetele teedele, mis ühtlasi vähendab ka tavaliiikluse koormust.

## TEHNILINE TARISTU

- Määratakse tehnovõrkude ja -rajatiste üldised asukohad ja nendest tekkivad kitsendused.
- Kaasajastatakse ja täpsustatakse tehnovõrkude kavandamise põhimõtted arvestades Kambja valla tehnovõrke puudutavate uemate arengukavadega (neist kõige olulisem on ÜVK).
- Sätestatakse senisest täpsemad nõuded välisvalgustusele ja sellega seonduvatele teemadele (valgusreostus, rajamise kohustus jms).
- Määratakse tingimused päikeseparkide rajamiseks.
- Määratakse tingimused, millega tuleb arvestada uute alade arendamisel olemasolevate kuivendussüsteemide säilitamiseks või ümberehitamiseks. Samuti määratakse põhimõtted ligipääsuks veekogude ja maaparandussüsteemide eesvooludele, et võimaldada nende hooldust.
- Määratakse põhimõtted ja tingimused, millistes piirkondades ja juhtudel saab rajada autonoomseid veevarustuse ja kanalisatsiooni lahendusi.
- Määratakse põhimõtted liigvee (nii kuivendus- kui ka sademevesi) ärajuhtimiseks.
- Määratakse tingimused uute, järjest levinumate kütte- ja energiatootmisviiside rajamiseks: maakütte, päikese- ja tuuleenergia kasutamise võimaldamiseks. Kaasajastatakse kaugkütte rajamise tingimusi, liitumise kohustust ja võimalusi.

- Täpsustatakse jäätmemajanduse valdkonna põhimõtteid kaasaja nõuetest ning tänasest olukorrast lähtuvalt. Määratakse kohaliku tähtsusega jäätmekäitluskohtade asukohad ja nendest tekkivad kitsendused.
- Antakse keskkonnamüra ja õhusaastet leevendavad meetmed. Täpsustatakse millises piirkonnas või millistel tingimustel rajatakse müratõkkeid.
- Määratakse maakasutus- ja ehitustingimused maaparandussüsteemide aladel.

#### **LISATEEMAD**

- Tehakse ettepanekud asustusüksuste liigi ja piiride muutmiseks, eelkõige Soinaste küla, Räni aleviku ja Laane küla osas.

Lõplik valdkondade ja teemade ring täpsustub üldplaneeringu koostamise käigus.

## 5. ÜLEVAADE EELDATAVAST KESKKONNAMÕJUST

### 5.1. KESKKONNAMÕJU STRATEEGILISE HINDAMISE KIRJELDUS

KSH käigus hinnatakse üldplaneeringu elluviimisega kaasnevat mõjusid looduskeskkonnale, inimese tervisele ja heaolule, kultuuripärandile ja varale. KeHJS kohaselt on keskkonnamõju oluline, kui see võib eeldatavalt ületada mõjuala keskkonnataluvust, põhjustada keskkonnas pöördumatuid muutusi või seada ohtu inimese tervise ja heaolu, kultuuripärandi või vara<sup>5</sup>.

Kuna ÜP lahendused selguvad planeeringu koostamise käigus, ei ole LS ja KSH VTK koostamise hetkel teada, kas Kambja valla uue ÜP rakendamisega kaasneb oluline ebasoodne keskkonnamõju, milline on mõju iseloom ja ulatus.

Lähtudes ÜP ulatusest, kestvusest ja lahendatavatest valdkondadest (valla arengusuundade ja maakasutuse tingimuste määramine vähemalt aastani 2035), kaasnevad üldplaneeringu rakendamisega paratamatult muutused olemasolevates looduslikes ja sotsiaalsetes oludes ning protsessides. Lahendused on valdavalt pikaajalised ning põhjustavad keskkonnas püsivaid muutusi.

Planeeringualal valitsevast keskkonnaseisundist (Lisa 2) nähtub, et alal asub Natura 2000 võrgustiku alasid ja kaitstavaid loodusobjekte, kultuuriväärtusi ning muid muutuste suhtes tundlikke alasid (nt rohevõrgustik, kaitsmata põhjaveega alad) ja loodusressursse (nt väärtuslik põllumajandusmaa, maavarad, väärtuslikud maastikud jne), mille puhul võivad muutused keskkonnas ohustada nende säilimist ja väärtust, avaldada seeläbi ebasoodsat mõju looduskeskkonnale ning inimeste tervisele, sotsiaalsetele vajadustele ja varale.

ÜP koostamisel viiakse läbi KSH, et minimeerida võimalused arendusteks, millega võib kaasneva oluline ebasoodne mõju keskkonnale ning soosida lahendusi, mis kutsuvad esile ja võimendavad positiivseid mõjusid. Planeeringulahenduse väljatöötamisega paralleelselt viiakse läbi mõjuhindamine järgmiste valdkondade ja keskkonnanähtude osas:

- **mõju looduskeskkonnale**, sh Natura 2000 aladele, kaitstavatele loodusobjektidele, looduskeskkonnale ja rohevõrgustikule, pinna- ja põhjaveele, maavaradele ja maardlatele;
- **mõju sotsiaalmajanduslikule keskkonnale**, sh asustusele ja rahvastikule, ettevõtluskeskkonnale, tööhõivele, teenuste ja toodete kättesaadavusele, väärtuslikele põllumajandusmaadele, puhkealadele, inimeste tervisele, heaolule ja varale;
- **mõju kultuurikeskkonnale**, sh kultuuriväärtustele, väärtuslikele maastikele.

**Keskkonnamõju strateegilisel hindamisel juhindatakse** asjakohaste õigusaktide nõuetest ja juhendmaterjalidest. Hindamisel võetakse arvesse keskkonnamõju hindamise alaseid teadmisi ja üldtunnustatud hindamismetoodikat.

**Hindamisel arvestatakse** nii otseseid kui ka kaudseid mõjusid, mõju iseloomu, suurust, ulatust, esinemise tõenäosust, kestvust (lüh- ja pikaajalisus), sagedust, pöördumist ning toimet. Muuhulgas arvestatakse võimalikke koosmõjusid, mõjude kumuleerumist ning väljastpoolt planeeringuala tulenevaid olulisi mõjusid. Analüüsitakse ja hinnatakse nii negatiivseid kui ka positiivseid mõjusid. Hindamise tulemusena tehakse ettepanekud meetmete rakendamiseks oluliste ebasoodsate mõjude vältimiseks, mõjude vähendamiseks ja leevendamiseks ning ühtlasi ettepanekud kaasnevate positiivsete mõjude võimendamiseks.

**KSH läbiviimisel juhindatakse keskkonna säilitamise, kaitse ja kvaliteedi parandamise, inimeste tervise ja heaolu kaitse ning loodusressursside kaalutletud ja mõistliku kasutamise põhimõttest.**

<sup>5</sup> KeHJS § 2, eRT: <https://www.riigiteataja.ee/akt/121122019007?leiaKehtiv>



## 5.2. MÕJU NATURA 2000 VÕRGUSTIKU ALADELE

KSH erisused Natura 2000 võrgustiku alal on sätestatud KeHJS-ga.<sup>6</sup> Kambja valla territooriumil paikneb viis Natura 2000 võrgustiku ala: Pangodi loodusala, Peeda jõe loodusala, Ropka-Ihaste loodusala, Tatra loodusala ja Ropka-Ihaste linnuala.

ÜP koostamisel tuleb järgida järgmisi põhimõtteid:

- ÜPga kavandatav tegevus peab järgima Natura 2000 võrgustiku alade kaitse-eesmärke ja tagama alade terviklikkuse;
- Peetakse kinni Natura 2000 võrgustiku alade kaitsekorrast.

Strateegilise planeerimisdokumendi võib kehtestada juhul, kui seda lubab Natura 2000 võrgustiku ala kaitsekord ja kui kavandatav tegevus ei mõju kahjulikult ala terviklikkusele ega mõjuta negatiivselt selle kaitse eesmärki.

Natura hindamisel on meetodiliseks aluseks „Juhised Natura hindamise läbiviimiseks loodusdirektiivi artikli 6 lõike 3 rakendamisel Eestis“<sup>7</sup>.

KSH käigus hinnatakse planeeritava tegevuse võimalikku mõju Natura 2000 võrgustiku aladele kõigepealt eelhindamise etapis. Eelhindamise käigus selgitatakse välja lahenduse võimalik mõju Natura 2000 alale ning hinnatakse, kas on võimalik objektiivselt järeldada, et kavandatava tegevuse ebasoodne mõju on välistatud. Kui oluline mõju ei ole teada ja pole piisavalt informatsiooni järelduste tegemiseks mõju puudumise kohta või tõenäoliselt kaasneb oluline mõju, jätkatakse asjakohase hindamise etapiga.

ÜP staadiumis on asjakohast hindamist võimalik läbi viia juhul, kui eelhindamise tulemusena tuvastatud kavandatavate ebasoodsat mõjuga tegevuste kohta on piisava täpsusega informatsiooni mõju määratlemiseks ja hindamiseks. Kui ÜP staadiumis puudub kavandatava eeldatavalt ebasoodsa mõjuga tegevuse kohta piisav teave Natura asjakohase hindamise läbiviimiseks, siis märgitakse eelhindamise järeldustes ära need objektid ja juhud, mille puhul tuleb asjakohase hindamisega liikuda ÜP-le järgnevasse tegevuse kavandamise etappi.

## 5.3. MÕJU LOODUSKESKKONNALE

- Analüüsitakse ja hinnatakse kavandatava tegevusega kaasnevat mõju kaitstavatele loodusobjektidele (kaitsealadele, hoiualadele, kaitsealustele liikidele, püsielupaikadele, kaitstavatele looduse üksikobjektidele, kohaliku omavalitsuse tasandil kaitstavatele loodusobjektidele) ning nende soodsa seisundi säilimisele;
- Pööratakse tähelepanu planeeringulahenduse vastavusele looduskaitseseaduses ja metsaseaduses sätestatud nõuetele, kaitse-eeskirjades sätestatud eesmärkide täitmisele ja kaitsekorralduskavades seatud ülesannete rakendamisele;
- Põhjendatud vajadusel tehakse ettepanekuid analüüsida objekti eeldusi (vastavalt LKS-i §-le 8) kaitse alla võtmiseks kohaliku omavalitsuse üksuse tasandil kaitstavate loodusobjektide hulka;
- Analüüsitakse arendatavate alade kattuvust loodusliku ja looduslähedase taimkattega, looduslike ja poollooduslike aladega ja hinnatakse kaasnevaid mõjusid. Tähelepanu pööratakse looduskeskkonna ja bioloogilise mitmekesisuse säilitamisele ning selleks võimaluste loomisele;

<sup>6</sup> eRT: <https://www.riigiteataja.ee/akt/104052017005?leiaKehtiv>

<sup>7</sup> Juhised Natura hindamise läbiviimiseks loodusdirektiivi artikli 6 lõike 3 rakendamisel Eestis. Kättesaadav: [https://www.envir.ee/sites/default/files/KKO/KMH/natura\\_hindamise\\_juhend\\_taiendatud\\_2020.pdf](https://www.envir.ee/sites/default/files/KKO/KMH/natura_hindamise_juhend_taiendatud_2020.pdf)

- Maastikupildi muutmisel analüüsitakse ja hinnatakse kaasnevaid häiringuid loomastikule, sh nende elupaikadele, liikumisele ja rändetingimustele;
- Analüüsitakse ja hinnatakse planeeringulahenduse mõju rohevõrgustiku toimimisele, pöörates tähelepanu võrgustiku (tugialad ja koridorid) terviklikkuse ja toimimise säilimisele. Vajadusel nähakse ette meetmed sidusa ja funktsionaalse rohevõrgustiku tagamiseks;
- Analüüsitakse ja hinnatakse kavandatava tegevusega kaasnevat mõju põhjavee varudele ja joogivee varudele, kvaliteedile ning kättesaadavusele;
- Tähelepanu pööratakse põhjavee kaitstusele ning selgitatakse välja koormusallikad, millele tuleb kõige enam tähelepanu pöörata;
- Põhjavee kaitseks kaitsmata ja nõrgalt kaitstud põhjaveega aladel, pinna- ja põhjavee reostuse vältimiseks ning põhjaveevarude tagamiseks nähakse vajadusel ette täiendavad meetmed;
- Analüüsitakse ja hinnatakse üldplaneeringuga kavandatava tegevuse vastavust veeseaduses sätestatud nõuetele ning mõju veemajanduskavades sätestatud eesmärkide saavutamisele;
- Analüüsitakse ja hinnatakse tegevusega kaasnevat mõju veerežiimile (sh liigniisked alad), pinnaveekogumite kvaliteedile ning pinnaveekogumitega seotud kaitsealade, veekogudega seotud kaitstavatele liikidele ja mõju nende elupaikadele ning kalade rändetingimuste tagamisele;
- Maapõue seisundit ja kasutamist mõjutavate tegevuste planeerimisel analüüsitakse ja hinnatakse tegevuse mõju looduskeskkonnale (sh taimestik ja loomastik, väärtuslikud põllumajandusmaad, rohevõrgustik) ning milline võiks olla maakasutus pärast maavara ammendumist;
- Uute puhkealade kavandamisel pööratakse tähelepanu keskkonnataluvuse nõuete tagamisele, lähtudes ala eripärast ning loodusliku mitmekesisuse säilimisest;
- Pööratakse tähelepanu planeeringulahenduse vastavusele asjakohastest keskkonnavalastest õigusaktidest tulenevatele nõuetele.

#### **5.4. MÕJU SOTSIAALMAJANDUSLIKULE KESKKONNALE**

- Analüüsitakse ja hinnatakse planeeringulahenduse mõju linnalise asustusega piirkondades (Tartu linnapiirkonnas). Sealjuures pööratakse tähelepanu väärtuslike põllumajandusmaade sihtotstarbelisele kasutamisele ja säilitamisele. Vajadusel nähakse ette meetmed väärtuslike põllumajandusmaade kaitseks;
- Maapõue seisundit ja kasutamist mõjutavate tegevuste planeerimisel analüüsitakse ja hinnatakse, kuivõrd kavandatav tegevus mõjutab maavara kaevandamisväärsena säilimist ja juurdepääsu maavarale;
- Inimeste tervist ja heaolu silmas pidades analüüsitakse ja hinnatakse planeeritava tegevusega kaasnevat mõju välisõhu kvaliteedile ja müratasemele, keskendudes eelkõige tootmisaladest ja liiklusest tulenevale. Vajadusel kavandatakse meetmed mürataseme vähendamiseks. Määratakse nõuded ja tingimused, millega üldplaneeringule järgnevatel planeerimise etappides tegevuse kavandamisel arvestada, et välistada võimalik negatiivne mõju tundlikele aladele;
- Pööratakse tähelepanu võimaliku valgusreostuse vältimise meetmetele ning täpsustatakse võimalikke probleeme seoses pinnase radoonisisaldusega. Niivõrd kuivõrd olemasolevad andmed võimaldavad, tuuakse radooni osas välja teadaolevad probleemid piirkonnad ning piirkonnad, mis vajavad täiendavat uurimist. KSH väljundina määratakse tingimused, millega tuleb radooniriskiga piirkondades arenduse järgmistes etappides arvestada;

- Pööratakse tähelepanu ohtlike ja olulise ruumilise mõjuga ettevõtete ja jäätmekäitlusrajatiste paiknemisele ning analüüsitakse ja hinnatakse planeeritavate lahenduste mõju inimeste tervise, heaolu ja keskkonna ohutuseks vajaliku vahemaa tagamisele kaitise ning elurajoonide, avalikus kasutuses olevate hoonete ja alade, puhkealade ning võimalusel peamiste transpordiliinide vahel. Vajadusel võetakse arvesse dominoefekti esinemise võimalust;
- Analüüsitakse ja hinnatakse planeeringuga kavandatava maakasutuse suunamise ja teiste ruumiliste arengute mõju tööhõivele, teenuste kättesaadavusele ning elukeskkonna parendamisele;
- Analüüsitakse ja hinnatakse mõju olemasolevate puhkealade puhkeväärtuse säilimisele, avaliku juurdepääsu ja vajaliku taristu olemasolu tagamisele supluskohtadele;
- Analüüsitakse taastuvenergia (bio- ja päikeseenergia) ressursside perspektiivset kasutamist ja selle mõjusid.
- Hinnatakse planeeringuga kavandatava maakasutuse ja ehitustingimuste mõju inimeste varale.

## 5.5. MÕJU KULTUURIKESKKONNALE

- Analüüsitakse ja hinnatakse planeeringulahendusega kaasnevat mõju kultuurimälestistele (kinnismälestistele) ja nende kaitsevöönditele ning mälestiste vaadeldavuse säilimisele. Analüüsitakse, kas planeeringulahendus arvestab mälestisele sobiliku kasutusviisi ja/või keskkonna säilitamisega. Taristu planeerimisel analüüsitakse muuhulgas, kuidas see mõjutab ligipääsu kultuuriobjektidele ning seeläbi turismiteenuse osutamisele;
- Pööratakse tähelepanu traditsioonilise ajaloolise asustusstruktuuri ja väljakujunenud külade struktuuri säilimisele ning väärtuslikele maastikele omaste kultuurilisajalooliste, esteetiliste, looduslike, rekreatsiooniliste ja identiteediväärtuste säilimisele, samuti maastike sihipärase hooldamise tagamisele.;
- Pööratakse tähelepanu miljööväärtuslikele aladele ja väärtuslikele maastikele ning vajadusel nähakse ette meetmed nende alade ja objektide väärtustamiseks ja kaitsmiseks;
- Pööratakse tähelepanu pärandkultuuriobjektidele, looduslikele pühapaikadele jms kohalikku asustust, maastikku, ajalugu ja identiteeti rikastavatele objektidele.

## 5.6. PIIRIÜLENE KESKKONNAMÕJU

Arvestades Kambja valla asukohta, seost teiste asjassepuutuvate strateegilise planeerimise dokumentidega ning eeldatavalt mõjutatavat keskkonda, siis ei ole näha, et Kambja valla ÜP-ga kavandatava tegevusega võiks kaasneda piiriülene keskkonnamõju ehk mõju mõne naaberrigi keskkonnaseisundile.

## 5.7. KLIIMAMUUTUSTEGA ARVESTAMINE

Kambja valla ÜP koostamisel arvestatakse kliimamuutuste mõjuga ja kirjeldatakse, kuidas teema mõjutab Kambja valla ruumilist planeerimist. Kliimamuutustega arvestamisel käsitletakse nii ennetamist, leevendamist kui ka kohanemise võimalusi. Kliimamuutusest tingitud riskid on veetaseme tõus, sademete rohkus, tormide tugevnemine ja sagenemine, linnaliste asustusalaade soojasaarte efekt jms.

**Mõjude hindamise tegelik ulatus sõltub kavandatava tegevuse iseloomust ning seda täpsustatakse ÜP koostamise käigus. Samuti võib ÜP koostamise käigus lisanduda mõjusid, mida põhjendatud vajaduse korral täiendavalt hinnatakse.**

## 6. SEOS STRATEEGILISTE ARENGUDOKUMENTIDEGA

### 6.1. ÜLERIIGILINE PLANEERING EESTI 2030+

Üleriigiline planeering „Eesti 2030+“ annab suunised asustusstruktuuri ja üleriigiliste võrgustike terviklikule arendamisele, arvestades sealhulgas piirkondade eripäradega. Peamine püstitatud eesmärk on tagada elamisvõimalused Eesti igas asustatud paigas. Selleks on vajalikud kvaliteetne elukeskkond, head ja mugavad liikumisvõimalused ning varustus oluliste võrkudega.

Üleriigilises planeeringus on sõnastatud Eesti ruumilise arengu visioon, mille kohaselt seob hajalinnastunud ruum tervikuks kompaktsed linnad, eeslinnad ja traditsioonilised külad, väärtustades kõiki neid elamisviise võrdselt ühepalju. Hajalinnastunud ruumi inimsõbralikkuse ja majandusliku konkurentsivõime tagavad eeskätt looduslähedane keskkond ja hästi sidustatud asulate võrgustik. Üleriigilises planeeringus seatud visioon on võetud aluseks Kambja valla üldplaneeringu põhimõtete väljatöötamisel.

Üleriigilise planeeringu põhisuunad ja eesmärgid on tasakaalustatud ja kestlik asustuse areng, head ja mugavad liikumisvõimalused, varustus energiataristuga ning rohevõrgustiku sidusus ja maastikuväärtuste hoidmine. Üleriigilises planeeringus seatud põhimõtted võetakse Kambja valla üldplaneeringu koostamisel aluseks ning neid täpsustatakse kohalikus kontekstis.

### 6.2. TARTU MAAKONNAPLANEERING

Maakonnaplaneeringu eesmärk on tasakaalustada keskkonna kasutusviise, kavandada kestlikku arengut ning parandada inimeste elamistingimusi. Selleks on määratud maakonna ruumilise arengu eesmärgid ning seatud teemade põhiselt üldised kasutustingimused. Maakonnaplaneering on aluseks üldplaneeringute koostamisel.

Tartumaa ruumilise arengu visioon on järgmine: „Tartumaa kui Eesti teine tõmbekeskus ja tunnustatud ülikoolilinna lähitagamaa on väärt paik elamiseks ja eneseteostuseks. Tartu linn kui haridus-, teadus-, meditsiini-, kultuuri-, majandus- ja halduskeskus on kogu Lõuna-Eesti ruumilise arengu vedur ja arengute suunaja. Tartu linnapiirkond tasakaalustab Põhja-Eesti ja Harjumaa kasvu ning suurlinnastumist Tallinna pealinnaregioonis“.

Üldplaneeringu koostamisel arvestatakse Tartu maakonnaplaneeringuga kavandatud Tartumaa keskuste võrgustikuga, linnaliste ja maaliste piirkondade ruumilise arengu põhimõtetega, maakonnatasandi väärtuslike maastike, rohevõrgustiku toimimispõhimõtetega ning muude maakondlikul tasandil kavandatavate ruumiliste arengutega või väärtustega. Vajadusel tehakse ettepanekud maakonnaplaneeringu muutmiseks.

### 6.3. KAMBJA VALLA ARENGUKAVA

Kambja valla arengukava 2020-2030 sõnastab Kambja valla visiooni aastaks 2030: „Kambja vald on inimestest lähtuv parima elu- ja ettevõtluskeskkonnaga omavalitsus, kus väärtustatakse elukestvat õpet, oma kultuurilist pärandit ning sportimisvõimaluste arendamist“.

Kambja valla väljakutsed 2020-2030 on järgmised:

- Avatud ja läbipaistev inimesekeskne, tasakaalustatud ja valda kui tervikut arvestav vallajuhtimine.
- Vallas võimaldatakse igale lapsele tema arengut toetav kvaliteetne haridus, mis loob eeldused eneseteostuseks ja elukestvaks õppeks.

- Vallas on aktiivsed ja sportlikud inimesed. Iga valla elanik saab oma vajadustest, huvidest ja eest lähtuvalt aktiivselt osaleda valla spordielus.
- Vallas elavad toimetulevad ja rahulolevad inimesed, kes väärtustavad tervislikke eluviise ja turvalist keskkonda.
- Valla mitmekesine kultuuri-, kogukonna- ja seltsitegevus hoiab rahvakultuuripärandit ja kodukoha traditsioone ning loob head võimalused erinevate vajaduste, huvide ja vanusega elanikele.
- Vald on hinnatud keskkonnasõbraliku hea infrastruktuuri, puhta loodusega hea elurajoon Tartu linna lähedal.
- Vallas on korraldatud vajaduspõhine ühistransport.

Üldplaneeringuga luuakse ruumilised eeldused valla arengukavas püstitatud väljakutsete ning strateegiliste eesmärkide täitmiseks.

## 6.4. KEHTIVAD ÜLDPLANEERINGUD

Hetkel kehtib Kambja valla territooriumil kolm üldplaneeringut:

- Kambja valla üldplaneering endise Ülenurme valla territooriumi osas, mis on kehtestatud 13.11.2018;
- Kambja valla üldplaneering endise Kambja valla territooriumi osas, mis on kehtestatud 15.09.2007;
- Pangodi maastikukaitseala üldplaneering, mis on kehtestatud 02.03.2006.

Endise Ülenurme valla territooriumi osas on ÜP koostamise protsess läbitud paar aastat tagasi ning uue ÜP koostamisel võetakse suures osas aluseks kehtiv ÜP. Täpsustatakse eelkõige uuest halduskorraldusest tingitud muutusi, mõningatel juhtudel ka tiheasustusalade piire ja ehitustingimusi.

Endise Kambja valla territooriumil kehtestati ÜP ligi 13 aastat tagasi ning nii sotsiaal-majanduslik keskkond kui ka looduskaitse on selle ajaga palju muutunud. Lisandunud on Natura 2000 võrgustiku alad ning õigusaktid on muutunud. Endise Kambja valla territooriumil kehtiv üldplaneering vajab seega põhjalikku analüüsi.

## 7. TEGEVUS- JA AJAKAVA

Ajakava koostamisel on lähtunud planeerimisseaduses üldplaneeringu koostamisele esitatud nõuetest ning konsultandi senisest kogemusest üldplaneeringute koostamisel. KSH läbiviimise ajakava sõltub peamiselt üldplaneeringu koostamise ja menetlemise ajakavast.

Ajakava on esialgne ja selles võib töö käigus tulla muudatusi.

Ajakava muudatused on seotud peamiselt sellega, et ei ole võimalik täielikult ette näha üldplaneeringu ja KSH korraldamis- ja menetlustoimingute täpset kestvust, asjaomastelt asutustelt laekuvate seisukohtadega seotud töömahtu ning avalikustamistega kaasnevat töömahtu seoses laekunud ettepanekute, vastuväidete ja küsimustega.<sup>8</sup>

Tegevus	Kuupäev
<b>ÜP koostamise ja KSH algatamine</b>	
LS ja KSH VTK koostamine	05.-07.2020
ÜP LS ja KSH VTK esitamine ettepanekute saamiseks koostöö tegijatele ja kaasatavatele	08.2020
<b>ÜP lähteseisukohtade ja KSH VTK avalikustamine valla kodulehel</b>	<b>09.2020</b>
Lisaks avalikustatakse isikute ja asutuste esitatud ettepanekud	
ÜP lähteinfo hankimine, eeltööd alusuuringutele, kohalike ideede kogumine e ideekorje	09.-10.2020
ÜP eskiisi koostamine, KSH aruande eelnõu koostamine	10.-12.2020
Esialgne koostöö ametkondadega	10.-12.2020
<b>ÜP eskiisi ja KSH aruande eelnõu avalik väljapanek</b>	<b>12.2020</b>
<b>ÜP eskiisi ja KSH aruande eelnõu avaliku väljapaneku tulemuste avalikud arutelud</b>	<b>01.2021</b>
ÜP põhilahenduse ja KSH aruande koostamine, vajadusel toimuvad täiendavad töörühmad/koosolekud	01.-06.2021
<b>ÜP ja KSH aruande eelnõu esitamine kooskõlastamiseks ametkondadele ja vajadusel täiendavate arvamuste andmiseks teistele osapooltele</b>	06.-08.2021
ÜP tutvustamine volikogu komisjonidele	06.2021
<b>ÜP vastuvõtmine ja KSH aruande tunnistamine nõuetele vastavaks</b>	<b>09.2021</b>
<b>ÜP avalik väljapanek</b>	<b>09.-10.2021</b>
<b>ÜP avaliku väljapaneku tulemuste avalikud arutelud</b>	10.-11.2021
ÜP esitamine valdkonna ministrile <sup>9</sup> heakskiitmiseks	01.2022
ÜP kehtestamiseks esitamine	03.2022
<b>ÜP kehtestamine</b>	<b>04.2022</b>
ÜP kehtestamisest teavitamine	05.2022
Kehtestatud ÜP esitamine rahandusministeeriumile, Maa-ametile ja vajadusel teistele osapooltele	05.2022

<sup>8</sup> Vt vajadusel lisaks – Rahandusministeeriumi koostatud üldplaneeringu ja KSH protsessi kirjeldav skeem koos viidetega planeerimisseadusele. Kättesaadav aadressil: [https://planeerimine.ee/static/sites/2/yp\\_menetluse\\_skeem\\_05-11-18.pdf](https://planeerimine.ee/static/sites/2/yp_menetluse_skeem_05-11-18.pdf)

## 8. KAASAMISKAVA

Üldplaneering on kokkulepe erinevate ühiskonnaliikmete ja ametiasutuste vahel, mille saavutamiseks tuleb see koostada avatult ja läbipaistvalt. Üldplaneeringu koostamise korraldaja on Kambja Vallavalitsus, kuid kuna üldplaneeringuga kavandatud ruumiline areng mõjutab paljusid vallaga seotud isikuid ja asutusi, siis on oluline anda kõigile võimalus osaleda neid puudutavate otsuste tegemisel.

Kaasamiskava on koostatud selleks, et üldplaneeringu ja KSH käigus erinevaid osapooli efektiivsemalt ja sisulisemalt kaasata. Kaasamise eesmärk ei ole üksnes informeerimine planeeringu protsessist ja käsitletavatest teemadest vaid aktiivsele diskussioonile kaasakutsumine planeeringulahenduse väljatöötamisel ja läbirääkimisel. Lisaks aitab läbimõeldud kaasamine üldplaneeringu koostamise protsessi laiemalt teadvustada ning sellega seotud otsuseid mitmekülgsemalt käsitleda.

### 8.1. INFOKANALID

Järgnevalt on loetletud peamised infokanalid, et huvitatud osapooled teaksid arvestada, milliste allikate kaudu edaspidi üldplaneeringu ja KSH kohta infot levitatakse.

- *Koduleht* <http://www.kambja.ee/>, siin kajastatakse infot ja uudiseid, mis üldplaneeringuga seotud: jooksvad teated, uudised, avalike väljapanekute ja arutelude info jm peamiselt menetluslik informatsioon ning planeerimisseadusega nõutud materjalid.
- *Ideekorje rakendus* planeeringuportaal, mille kaudu on võimalik üldplaneeringu eskiislahenduse koostamise ajal esitada oma ettepanekuid kõigil soovijatel.
- *Facebook*-i leht <https://www.facebook.com/kambja.vald> - siin kajastatakse uudiseid ja teateid (nt avalike ürituste toimumise infot jms).
- Ajalehes *Olevik ja Koduvald* avaldatakse uudiseid ja teateid, samuti avaldatakse jooksvalt tutvustavaid sisulisi artikleid üldplaneeringuga kavandatavatest arengutest ja peamistest käsitletavatest teemadest.
- Maakonnalehes *Postimees* avaldatakse uudiseid ja teateid, samuti avaldatakse jooksvalt tutvustavaid sisulisi artikleid üldplaneeringuga kavandatavatest arengutest ja peamistest käsitletavatest teemadest.
- [www.ametlikudteadaanded.ee](http://www.ametlikudteadaanded.ee) on ametlike teadete avaldamise kanal.
- Avalikud *väljapanekud* ja *arutelud*, mis viiakse läbi piirkondlike keskuste käidavamates hoonetes (vallavalitsuses, kultuuriasutuses, raamatukogus vm avalikus hoones), ennekõike Kambjas ja Ülenurmes. Vajadusel teistes valla piirkondades lähtuvalt lahendatavatest teemadest.
- Paberil kuulutused avaldatakse omavalitsuse olulisemates ja käidavamates asutustes: raamatukogu, lasteaed, muuseumid, kultuurikeskus, kauplused, vallavalitsus, postkontor jm.
- Huvitatud isikute kohta koostatakse eraldi nimekiri, keda olulistest etappidest elektrooniliselt teavitatakse. Sinna nimekirja lisatakse koostamise käigus mh need osapooled, kes enda kaasamisest huvitatud on.



## 8.2. KOOSTÖÖ TEGIJAD JA KAASATAVAD

Järgnevalt on toodud üldplaneeringu elluviimisega seotud asutused ning puudutatud ja huvitatud isikud, keda koostatava üldplaneeringu alusel kavandatud tegevus võib eeldatavalt mõjutada või kellel võib olla põhjendatud huvi üldplaneeringu vastu.

Osapoolte nimekiri täpsustub üldplaneeringu koostamise käigus, sh täiendavate käsitlemist vajavate teemade tekkimisel.

Käesolevas tabelis on eristatud asutusi, kellega tehakse koostööd ning isikuid ja asutusi, keda kaasatakse üldplaneeringu koostamisse. Viidatud erisus tuleneb planeerimisseadusest, mille kohaselt lõppeb koostöö alati kooskõlastamisega, mistõttu saab see olla üksnes haldusorganite vaheline suhtlus. Kaasamise käigus antakse võimalus esitada oma arvamusi üldplaneeringu kohta kõigil huvitatud ametitel ja isikutel.

Asutused, kellega Kambja Vallavalitsus teeb üldplaneeringu koostamisel koostööd ja kooskõlastab planeeringu on toodud alljärgnevalt:<sup>10</sup>

Asutus/isik	Koostöö eesmärk	Koostöö viis
Kaitseministeerium	Riigikaitseväe vajadustega arvestamine, riigikaitseväe ehitiste töövõime tagamine teiste tegevuste kavandamisel	Kohtumised ja kirjalik sisend lähteseisukohtade etapis; töökoosolekud; kooskõlastamine
Maaeluministeerium	Põllumajandustootmise jätkusuutlikkuse tagamine, väärtuslike põllumajandusmaadega arvestamine planeeringulahenduse koostamisel, maaelu arengukavaga arvestamise koordineerimine	Kohtumised ja kirjalik sisend lähteseisukohtade etapis; töökoosolekud; kooskõlastamine
Keskkonnaministeerium	Jätakuvalt riigi omandis oleva maa ja Keskkonnaministeeriumi valitsemisel oleva maa osas arvamuse andmine; välisõhu, sh müra ning keskkonnatervisega ja metsandusega seotud teemad.	Kohtumised ja kirjalik sisend lähteseisukohtade etapis; töökoosolekud; kooskõlastamine
Siseministeerium	Riigi sisejulgeoleku, avaliku korra, pääste ja kriisiregulatsiooniga arvestamine üldplaneeringu koostamisel	Kohtumised ja kirjalik sisend lähteseisukohtade etapis; töökoosolekud; kooskõlastamine
Keskkonnaamet	Planeeringu elluviimisega kaasneva olulise keskkonnamõju vältimine või leevendamine; hoiualade, püsielupaikade jm kaitsealuste alade või objektide kasutustingimustega arvestamine; täiendavate alade ja objektide kaitse alla võtmise vajaduse määramine; ettepanekute tegemine kaitsereežiimi täpsustamiseks;	Kohtumised ja kirjalik sisend lähteseisukohtade etapis; töökoosolekud; kooskõlastamine

<sup>10</sup> Käesolevas tabelis on esitatud ka asutused, kellega koostööd ja kooskõlastamist ei nõua Vabariigi Valitsuse 17.12.2015 määrus nr 133 „Planeeringute koostamisel koostöö tegemise kord ja planeeringute kooskõlastamise alused“, kuid kellega koostöö tegemist ja üldplaneeringu kooskõlastamist peab vajalikuks Kambja Vallavalitsus üldplaneeringu koostamise korraldajana (vt määruse § 2 lg 3).

Asutus/isik	Koostöö eesmärk	Koostöö viis
	ehituskeeluvööndi vähendamisega seotud teemad	
Lennuamet	Lennuohutuse tagamine, kui üldplaneeringuga kavandatakse nt tuuleparke või üle 45 meetriseid ehitisi; lennuväljakute kavandamine	Kohtumised ja kirjalik sisend lähteseisukohtade etapis; töökoosolekud; kooskõlastamine
Maa-amet	Koostöö ja üldplaneeringute kooskõlastamine, kui planeeritav maa-ala asub keskkonnaregistri maardlate nimistus oleval maardlal või selle osal	Kohtumised ja kirjalik sisend lähteseisukohtade etapis; töökoosolekud; kooskõlastamine
Maanteeamet	Valda läbivate riigiteede ja nendega seotud arenguplaanide ja maanteedest lähtuvate tingimuste ja piirangute kajastamine üldplaneeringus; maha- ja pealesõitude kavandamine; kergliiklusteed suuremate maanteedega läheduses; arendusalade realiseerimiseks (nt tööstusalad või elamualad) maanteedest lähtuvate tingimuste seadmine	Kohtumised ja kirjalik sisend lähteseisukohtade etapis; töökoosolekud; kooskõlastamine
Majandus- ja Kommunikatsiooniministeerium	Raudteega seonduvad küsimused ja arenguplaanid; taastuvenergia tootmise arengute kavandamine	Kohtumised ja kirjalik sisend lähteseisukohtade etapis; töökoosolekud; kooskõlastamine
Muinsuskaitseamet	Planeeringu elluviimisega kaasnev mõju muinsuskaitsealale, kultuurimälestistele, piirkondlike miljööväärtuste defineerimine ja vajadusel kaitsetingimuste seadmine	Kohtumised ja kirjalik sisend lähteseisukohtade etapis; töökoosolekud; kooskõlastamine
Põllumajandusamet	Uute maaparandussüsteemide rajamine või olemasolevatele maaparandussüsteemidele kaasnevad mõjud planeeringuga kavandatavast tegevusest	Kohtumised ja kirjalik sisend lähteseisukohtade etapis; töökoosolekud; kooskõlastamine
Päästeamet	Ohutuse tagamine ohtlike või suurõnnetuse ohuga ettevõtete kavandamisel, tuletõrje veevõtukohtadega arvestamine, olemasolevatest ohtlikest või suurõnnetuse ohuga ettevõtetest tulenevate piirangutega arvestamine teiste tegevuste planeerimisel	Kohtumised ja kirjalik sisend lähteseisukohtade etapis; töökoosolekud; kooskõlastamine
Terviseamet	Ennekõike müranormide tagamine planeeringuga kavandatud tegevuste elluviimisel, avalike supelrandadega seonduvad teemad; mõjuhindamise tulemuste kooskõlastamine (inimese tervisele kaasnevad mõjud)	Kohtumised ja kirjalik sisend lähteseisukohtade etapis; töökoosolekud; kooskõlastamine

Asutus/isik	Koostöö eesmärk	Koostöö viis
Politsei- ja Piirivalveamet	Valla üldise turvalisusega ning kuritegevuse riskide maandamisega seotud küsimused	Kohtumised ja kirjalik sisend lähteseisukohtade etapis; töökoosolekud; kooskõlastamine
Tarbijakaitse ja Tehnilise Järelevalve Amet	Raudtee ja selle kaitsevööndiga seonduvad küsimused	Kohtumised ja kirjalik sisend lähteseisukohtade etapis; töökoosolekud; kooskõlastamine
Nõo vald	Kambja vallaga piirnev omavalitsus, kelle ruumilisi arengu eesmärkide saavutamise võimalust ning ühiseid arengueesmärke tuleb üldplaneeringu koostamisel silmas pidada	Kohtumised ja kirjalik sisend lähteseisukohtade etapis; töökoosolekud; kooskõlastamine
Luunja vald	Kambja vallaga piirnev omavalitsus, kelle ruumilisi arengu eesmärkide saavutamise võimalust ning ühiseid arengueesmärke tuleb üldplaneeringu koostamisel silmas pidada	Kohtumised ja kirjalik sisend lähteseisukohtade etapis; töökoosolekud; kooskõlastamine
Tartu linn	Kambja vallaga piirnev omavalitsus, kelle ruumilise arengu eesmärkide saavutamise võimalusi ning ühiseid arengueesmärke ja ühiselt kasutatava transpordivõrgustiku ning tehnotaristu arendamise vajadusi üldplaneeringu koostamisel kaalutakse.	Kohtumised ja kirjalik sisend lähteseisukohtade etapis; töökoosolekud; kooskõlastamine
Põlva vald	Kambja vallaga piirnev omavalitsus, kelle ruumilisi arengu eesmärkide saavutamise võimalust ning ühiseid arengueesmärke tuleb üldplaneeringu koostamisel silmas pidada	Kohtumised ja kirjalik sisend lähteseisukohtade etapis; töökoosolekud; kooskõlastamine
Kastre vald	Kambja vallaga piirnev omavalitsus, kelle ruumilisi arengu eesmärkide saavutamise võimalust ning ühiseid arengueesmärke tuleb üldplaneeringu koostamisel silmas pidada	Kohtumised ja kirjalik sisend lähteseisukohtade etapis; töökoosolekud; kooskõlastamine
Otepää vald	Kambja vallaga piirnev omavalitsus, kelle ruumilisi arengu eesmärkide saavutamise võimalust ning ühiseid arengueesmärke tuleb üldplaneeringu koostamisel silmas pidada	Kohtumised ja kirjalik sisend lähteseisukohtade etapis; töökoosolekud; kooskõlastamine
Kanepi vald	Kambja vallaga piirnev omavalitsus, kelle ruumilisi arengu eesmärkide saavutamise võimalust ning ühiseid arengueesmärke tuleb üldplaneeringu koostamisel silmas pidada	Kohtumised ja kirjalik sisend lähteseisukohtade etapis; töökoosolekud; kooskõlastamine

Asutused ja isikud, kes kaasatakse Kambja valla üldplaneeringu koostamisse:

Asutus/isik	Kaasamise eesmärk	Kaasamise viis
Rahandusministeeriumi Tartu talitus	Maakonna tasakaalustatud arengu suunaja, maakonnaplaneeringus seatud tingimuste ja suunistega arvestamine (rohevõrgustik, teenuskeskused jms), üldplaneeringu heakskiitja	Jooksev koostöö planeeringu koostamise käigus, kirjalik sisend lähteseisukohtade etapis; töökoosolekud; arvamuse esitamine planeeringulahendusele; planeeringu heakskiitmine
Sisekaitseakadeemia	Arenguvajaduste kajastamise üldplaneeringus	Kirjalik sisend lähteseisukohtade etapis; töökoosolekud; arvamuse esitamine planeeringulahendusele;
Tartumaa Omavalitsuste Liit	Tartumaa omavalitsuste ühtse arengu eest seismine	Kirjalik sisend lähteseisukohtade etapis; töökoosolekud; ideekorje; arvamuse esitamine planeeringulahendusele;
Riigimetsa Majandamise Keskus (RMK)	Riigimetsa majandamisega seotud küsimused; metsade kaitse	Kirjalik sisend lähteseisukohtade etapis; töökoosolekud; arvamuse küsimine planeeringulahendusele
MTÜ Eesti Erametsaliit	Metsade majandamisega seotud küsimused	Kirjalik sisend lähteseisukohtade etapis; töökoosolekud; arvamuse küsimine planeeringulahendusele
Eesti Keskkonnaühenduste Koda (EKO) <sup>11</sup>	Üldplaneeringu elluviimisega kaasnevate mõjudega arvestamine üldplaneeringu lahenduses	Teavitamine lähteseisukohtade ja KSH väljatöötamise kavatsuse valmimisest; KSH aruande osas seisukohtade küsimine; vajadusel töökoosolekute läbiviimine või eksperthinnangute küsimine
AS Eesti Raudtee	Raudtee arenguvajadused ja ruumilised eeldused	Sisend lähteseisukohtade etapis ja liikuvusuuringu läbiviimisel; vajadusel töökoosolekud; osalemine töörühmades; arvamuse küsimine planeeringulahendusele
Põllumajandusuuringute keskus	Põllumajandusmaa massiivide ruumiandmed ja riikliku	Kirjalik sisend lähteseisukohtade etapis; töökoosolekud; arvamuse

<sup>11</sup> EKO liikmed on: SA Eestimaa Looduse Fond (ELF), MTÜ Eesti Ornitoloogiaühing (EOÜ), MTÜ Eesti Roheline Liikumine (ERL), MTÜ Eesti Üliõpilaste Keskkonnakaitse Ühing "Sorex" (Sorex), MTÜ Läänerannik, Nõmme Tee Selts MTÜ (NTS), Pärandkoosluste Kaitse Ühing (PKÜ), Stockholmi Keskkonnainstituudi Tallinna Keskus SA (SEI Tallinn), Tartu Üliõpilaste Looduskaitsering MTÜ (TÜLKR), Balti Keskkonnafoorum MTÜ (BEF), SA Keskkonnaõiguse Keskus (KÖK).

Asutus/isik	Kaasamise eesmärk	Kaasamise viis
	tähtsusega väärtuslikud põllumajandusmaad	küsimine planeeringulahendusele
AS Connecto Eesti	Elektri-, side- ja gaasitrassid planeeringualal	Kirjalik sisend lähteseisukohtade etapis; töökoosolekud; arvamuse küsimine planeeringulahendusele
Eesti Lairiba Arenduse AS	Sidepaigaldised planeeringualal	Kirjalik sisend lähteseisukohtade etapis; töökoosolekud; arvamuse küsimine planeeringulahendusele
AS Emajõe Veevärk	Vee- ja kanalisatsiooniteenuse osutamine ning taristu haldamine planeeringualal	Kirjalik sisend lähteseisukohtade etapis; töökoosolekud; arvamuse küsimine planeeringulahendusele
AS Tartu Veevärk	Vee- ja kanalisatsiooniteenuse osutamine ning taristu haldamine planeeringualal	Kirjalik sisend lähteseisukohtade etapis; töökoosolekud; arvamuse küsimine planeeringulahendusele
Ülenurme Teed OÜ	Kohalike teede ehituse, remondi ja hoolduse teemad	Kirjalik sisend lähteseisukohtade etapis; töökoosolekud; arvamuse küsimine planeeringulahendusele
Elering AS	Elektripaigaldised planeeringualal	Kirjalik sisend lähteseisukohtade etapis; töökoosolekud; arvamuse küsimine planeeringulahendusele
Elektrilevi OÜ	Elektripaigaldised planeeringualal	Kirjalik sisend lähteseisukohtade etapis; töökoosolekud; arvamuse küsimine planeeringulahendusele
Elisa Eesti AS	Sidepaigaldised planeeringualal	Kirjalik sisend lähteseisukohtade etapis; töökoosolekud; arvamuse küsimine planeeringulahendusele
Tele 2 Eesti AS	Sidepaigaldised planeeringualal	Kirjalik sisend lähteseisukohtade etapis; töökoosolekud; arvamuse küsimine planeeringulahendusele
Telia Eesti AS	Sidepaigaldised planeeringualal	Kirjalik sisend lähteseisukohtade etapis;

Asutus/isik	Kaasamise eesmärk	Kaasamise viis
		töökoosolekud; arvamuse küsimine planeeringulahendusele
Ettevõtjad ja MTÜ-d (nimekirja täpsustatakse ÜP koostamise käigus)	Arenguvajaduste ja -ootuste kaardistamine, sh nii uute tegevuste kavandamisel kui ka olemasoleva olukorra parendamisel nii turismi, ettevõtluse vms valdkonnas	Kirjalik sisend lähteseisukohtade etapis; küsitlus ettevõtlusanalüüsi koostamisel; töökoosolekud; arvamuse küsimine planeeringulahendusele

## 9. ÜLDPLANEERINGU JOONISED

Üldplaneeringu põhilahendusena koostatakse järgnevad teemajoonised:

- Maakasutus;
- Väärtused ja piirangud;
- Teed ja liiklus;
- Tehniline taristu.

Täpsemad väljavõtted koostatakse järgmiste alade kohta:

- Ülenurme alevik;
- Tõrvandi alevik;
- Kambja alevik;
- Räni alevik;
- Külitse alevik;
- Õssu küla;
- Soinaste küla.

Üldplaneering vormistatakse ArcGIS tarkvaraga, et võimaldada digitaalselt kaasaegset üldplaneeringu koostamise ning esitlemise lahendust. Lisaks tavapärasele üldplaneeringu teksti- ning kaardifailidele, koostatakse ka üldplaneeringu veebirakendus, kus planeeringuga kavandatav maakasutus ning vastavad tingimused jms olulisemad valdkonnad on ülevaatlikult ja erinevates nutiseadmetes kuvatavad.

Üldplaneeringu käigus võib selguda täiendavate teemajooniste koostamise vajadus või teatud teemade koondamine ühele joonisele.

## 10. KOOSTATAVAD ANALÜÜSID

- Transpordiühenduste ja liikuvuse analüüs;
- Majandusliku, sotsiaalse ja kultuurilise keskkonna analüüs;
- Rahvastiku analüüs ja prognoos - lähiminevikus toimunud muutused elanike arvulises koosseisus ja rändes;
- Ettevõtluse ja tööhõive analüüs;
- Müraanalüüs.



## Lähtematerjalid

- Üleriigiline planeering Eesti 2030+ jms riiklikud strateegilised arengut suunavad dokumendid
- Tartu maakonnaplaneering 2030+ koos teemaplaneeringute jms lisadega
- Tartumaa arengustrateegia 2030+
- Kambja valla üldplaneering endise Ülenurme valla osas
- Kambja valla üldplaneering endise Kambja valla osas
- Pangodi maastikukaitseala üldplaneering
- Kambja valla arengukava ja eelarvestrateegia
- Kambja valla terviseprofiil ja tegevuskava
- Kehtivad detailplaneeringud
- Kehtivad asjakohased õigusaktid
- Kehtivad kaitse-eeskirjad ja kaitsekorralduskavad
- Kehtivad asjakohased Eesti Vabariigi standardid
- Eesti väikeasulate uuring (2019)
- Piirkonnaga seotud statistilised andmed
- Asjakohased strateegilised dokumendid, mida ei ole eeltoodud loetelus nimetatud
- Naaberomavalitsuste kehtivad ja koostamisel olevad üldplaneeringud ning arengukavad

## Lisa 2. Ülevaade Kambja vallast

*Lisa 2 on esitatud eraldi dokumendina.*

## Lisa 3. Koostöö ja kaasamise käigus laekunud ettepanekud

*PlanS § 81 kohaselt esitatakse üldplaneeringu LS ja KSH VTK seisukohtade esitamiseks planeerimisseaduses nõutud isikutele ja asutustele. Laekunud seisukohtadest lähtuvalt täiendatakse planeeringu LS-i ja KSH VTK-d. Laekunud seisukohtade ülevaade lisatakse käesolevasse peatükki, seisukohad (laekunud kirjad) lisatakse dokumendile. Täiendatud LS ja KSH VTK ning ülevaade laekunud seisukohtadest avalikustatakse planeeringu koostamise korraldaja ehk Kambja Vallavalitsuse veebilehel.*